

**ZAŁĄCZNIK NR 5**  
**GOSPODARKA ODPADAMI**

**do Raportu o Oddziaływaniu na Środowisko**  
**dla przedsięwzięcia polegającego na**  
**zmianie sposobu użytkowania istniejącej hali magazynowej na**  
**halę produkcyjno – magazynową zlokalizowanej na terenie**  
**zakładu Pałucka Drukarnia Opakowań Sp. z o.o.**

**Inwestor / Zleceniodawca:**  
**Pałucka Drukarnia Opakowań Sp. z o.o.**  
88 - 430 Janowiec Wlkp., ul. Zielona 10

**Opracował zespół pod kierunkiem**

**dr Pawła Cichockiego**  
*specjalisty ochrony środowiska*

Poznań, wrzesień 2021r.

PRZEDSIĘBIORSTWO BADAWCZO-ROZWOJOWE KAPAGO PAWEŁ CICHOCKI Sp. z o.o.  
ochrona środowiska w procesie inwestycyjnym i produkcyjnym  
[www.kapago.pl](http://www.kapago.pl) e-mail: [biuro@kapago.pl](mailto:biuro@kapago.pl) tel: +48 501-48-37-86

## **SPIS TREŚCI**

	<b>Str.</b>
<b>1. Wprowadzenie</b>	<b>3</b>
<b>2. Planowane przedsięwzięcie</b>	<b>3</b>
<b>3. Warunki realizacji przedsięwzięcia</b>	<b>3</b>
<b>4. Obowiązujące przepisy</b>	<b>3</b>
<b>5. Gospodarka odpadami na etapie realizacji przedsięwzięcia.</b>	<b>5</b>
<b>6. Gospodarka odpadami na etapie funkcjonowania przedsięwzięcia.</b>	<b>6</b>
<b>7. Gospodarka odpadami na etapie likwidacji przedsięwzięcia.</b>	<b>10</b>
<b>8. Sposób i miejsce magazynowania / gromadzenia odpadów</b>	<b>10</b>
<b>9. Wnioski</b>	<b>12</b>

## **1. Wprowadzenie**

W nawiązaniu do postanowienia RDOŚ w Bydgoszczy znak WOO.4220.720.2021.AG.2 w dniu 3 sierpnia 2021r. przygotowano informację dotyczącą gospodarki odpadami na terenie Zakładu PDO Sp. z o.o. w Janowcu Wlkp.

## **2. Planowane przedsięwzięcie**

Planowane przedsięwzięcie polegać będzie na zmianie sposobu użytkowania istniejącej hali magazynowej na halę produkcyjno – magazynową zlokalizowanej na terenie na terenie Zakładu Pałucka Drukarnia Opakowań Sp. z o.o. w Janowcu Wlkp.

Prace związane ze zmianą sposobu użytkowania polegać będą na :

Ustawieniu maszyny drukującej wew. hali

Wykonaniu wielowarstwowej posadzki w miejscu posadowienia maszyny.

Doprowadzeniem mediów do maszyny drukującej (wew. hali)

Wszystkie prace będą prowadzone wyłącznie wew. obiektu.

Dostawa maszyny będzie zrealizowana istniejącą drogą wewnątrzzakładową.

## **3. Warunki realizacji przedsięwzięcia**

Realizacja przedsięwzięcia wiąże się z wykonaniem nowej posadzki w części hali gdzie ma być posadowiona maszyna drukująca.

Zakres prac obejmie głębokość ok. 0,8 m ppt.

Prace nie będą wymagały odwadniania wykopów.

Prace będą wykonywane przy użyciu elektronarzędzi

## **4. Obowiązujące przepisy**

Podstawę prawną postępowania w dziedzinie gospodarki odpadami stanowią w szczególności następujące akty prawne:

- Ustawa z dnia 14 grudnia 2012 r. o odpadach. (Dz.U. 2013 poz. 21. ze zm. tekst. jedn.)
- Ustawa z dnia 4 lipca 2019 r. o zmianie ustawy o odpadach oraz niektórych innych ustaw (Dz.U. 2019 poz. 1403 ze zm. tekst. jedn.)

- Ustawa z dnia 17 grudnia 2020 r. o zmianie ustawy o utrzymaniu czystości i porządku w gminach oraz niektórych innych ustaw (Dz.U. 2020 poz. 2361)
- Rozporządzenie Ministra Środowiska z dnia 9 grudnia 2013 r. w sprawie wzoru formularza przyjęcia odpadów metali (Dz.U. 2013 poz. 1607)
- Rozporządzenie Ministra Środowiska Rozporządzenie Ministra Klimatu z dnia 2 stycznia 2020 r. w sprawie katalogu odpadów (Dz.U. 2020 poz. 10)
- Rozporządzenie Ministra Klimatu z dnia 23 grudnia 2019 r. w sprawie rodzajów odpadów i ilości odpadów, dla których nie ma obowiązku prowadzenia ewidencji odpadów (Dz.U. 2019 poz. 2531)

### **Rekomendacja co do sposoby zagospodarowania odpadów**

Rekomenduje się następujące zagospodarowanie odpadów powstających na terenie przedsięwzięcia we wszystkich jego etapach funkcjonowania w następujących procesach:

<b>Symbol</b>	<b>Procesy odzysku</b>
<b>R1</b>	Wykorzystanie głównie jako paliwa lub innego środka wytwarzania energii
<b>R3</b>	Recykling lub regeneracja substancji organicznych, które nie są stosowane jako rozpuszczalniki (w tym kompostowanie i inne biologiczne procesy przekształcania)
<b>R4</b>	Recykling lub odzysk metali i związków metali
<b>R5</b>	Recykling lub odzysk innych materiałów nieorganicznych
<b>R7</b>	Odzysk składników stosowanych do redukcji zanieczyszczeń
<b>R11</b>	Wykorzystywanie odpadów uzyskanych w wyniku któregośkolwiek z procesów wymienionych w pozycji R 1 – R 10
<b>R12</b>	Wymiana odpadów w celu poddania ich któremukolwiek z procesów wymienionych w pozycji R 1 – R 11
<b>R13</b>	Magazynowanie odpadów poprzedzające którykolwiek z procesów wymienionych w pozycji R1 – R 12 (z wyjątkiem wstępnego magazynowania u wytwórcy odpadów)

W ostateczność odpady winne być podane procesowi R 13 – magazynowania

## **5. Gospodarka odpadami na etapie realizacji przedsięwzięcia.**

Na etapie realizacji przedsięwzięcia, powstaną odpady charakterystyczne dla procesu budowlanego związanego z realizacją / przebudową obiektów kubaturowych.

### **Szacunkowe ilości odpadów przewidziane do wytwarzania na etapie budowy**

<b>Lp.</b>	<b>Kod odpadu</b>	<b>Rodzaj odpadu</b>	<b>Szacowana ilość [Mg]</b>
1	170102	Gruz ceglany	20,0
2	170405	Żelazo i stal	6,0
3	150103	Opakowania z drewna	4,0
4	150102	Opakowania z tworzyw sztucznych	3,0
5	150101	Opakowania z papieru i tektury	2,5
6	170213	Tworzywa sztuczne	1,0
7	150110*	Opakowania zanieczyszczone substancjami niebezpiecznymi	0,30
8	200301	Zmieszane odpady komunalne	0,4

**Wytwórcą odpadów powstających w wyniku świadczenia usług w zakresie budowy, rozbiórki, remontu obiektów, sprzątnia, konserwacji i napraw jest podmiot, który świadczy usługę, chyba, że w umowie o świadczenie usługi postanowiono inaczej.**

### **Postępowanie z odpadami na etapie budowy**

- Masy ziemne przemieszczane w związku z realizacją inwestycji zostaną przekazane do zagospodarowania uprawnionym podmiotą.

Zgodnie z wymogiem ustawy Prawo ochrony środowiska, ziemia używana do prac ziemnych nie może przekraczać standardów jakości, określonych w przepisach szczegółowych, tj. Rozporządzeniu Ministra Środowiska z dnia 1 września 2016 r. w sprawie sposobu prowadzenia oceny zanieczyszczenia powierzchni ziemi.

- Przekazywanie mas ziemnych z terenu realizacji przedsięwzięcia – do wykorzystania uprawnionym podmiotom – będzie następowało na tereny należące do tej samej grupy gruntów.
- Odpady będą magazynowane tylko w obrębie terenu prowadzonych prac budowlanych i tylko na potrzeby bieżącego tworzenia partii transportowej, a następnie będą przekazywane do przetworzenia przez uprawnione podmioty.
- Odpady wytwarzane na etapie budowy będą magazynowane w sposób selektywny i zorganizowany, w pojemnikach dobranych wielkością do gabarytów i objętości wytwarzanych odpadów. Dla ograniczenia negatywnego oddziaływania odpadów będą one gromadzone w pojemnikach lub kontenerach transportowych, aby wyeliminować konieczność przeładowywania odpadów w miejscu realizacji przedsięwzięcia. Czas magazynowania odpadów będzie ograniczany do minimum.

Odpady powstające w czasie budowy będą przede wszystkim przekazywane do odzysku podmiotom prowadzącym działalność w zakresie odzysku tego typu odpadów – z uwzględnieniem hierarchii sposobów postępowania z odpadami, ewentualnie przekazywane osobom fizycznym na ich własne potrzeby, w zakresie dopuszczonym obowiązującymi przepisami.

## 6. Etap funkcjonowania przedsięwzięcia

Planowane przedsięwzięcie stanowi kontynuację prowadzonej działalności w zakresie nadruków na opakowaniach. Inwestor prowadzi uregulowaną gospodarkę odpadami, zgodnie z obowiązującymi przepisami. PDO Sp. z o.o. uzyskała w tym zakresie decyzję na wytwarzanie odpadów. Przedmiotowa decyzja zostanie zaktualizowana w związku z planowanym przedsięwzięciem. Poniżej w tabeli przedstawiono przewidywane ilości i rodzaj odpadów, które mogą powstać na terenie zakładu w ciągu roku po realizacji zamierzeń inwestycyjnych.

Lp.	Kod odpadu	Rodzaj odpadu	Szacowana ilość [Mg]
1.	07 02 13	Odpady z tworzyw sztucznych	270
2.	08 01 99	Inne niewymienione odpady	2
3.	15 01 01	Opakowania z papieru i tektury	15
4.	15 01 02	Opakowania z tworzyw sztucznych	15

5.	15 01 03	Opakowania z drewna	60
6.	15 01 04	Opakowania z metali	2
7.	15 01 05	Opakowania wielomateriałowe	22
8.	15 02 03	Sorbenty, materiały filtracyjne, tkaniny do wycierania (np. szmaty, ścierki) i ubrania ochronne inne niż wymienione w 15 02 02	7
9.	16 02 16	Elementy usunięte ze zużytych urządzeń inne niż wymienione w 16 02 15	1
10.	17 04 05	Żelazo i stal	11
11.	20 01 01	Papier i tektura	6
12.	07 01 04*	Inne rozpuszczalniki organiczne, roztwory z przemywania i ciecze macierzyste	55
13.	08 03 12*	Odpady farb drukarskich zawierające substancje niebezpieczne	5
14.	15 01 10*	Opakowania zawierające pozostałości substancji niebezpiecznych lub nimi zanieczyszczone	2
15.	15 02 02*	Sorbenty, materiały filtracyjne (w tym filtry olejowe nieujęte w innych grupach), tkaniny do wycierania (np. szmaty, ścierki) i ubrania ochronne zanieczyszczone substancjami niebezpiecznymi (np. PCB)	12,5
16.	16 02 13*	Zużyte urządzenia zawierające niebezpieczne elementy <sup>5)</sup> inne niż wymienione w 16 02 09 do 16 02 12	1,5
17.	16 06 01*	Baterie i akumulatory ołowiowe	2

**Wytwórcą odpadów powstających w wyniku świadczenia usług w zakresie budowy, rozbiórki, remontu obiektów, sprzątnia, konserwacji i napraw jest podmiot, który świadczy usługę, chyba, że w umowie o świadczenie usługi postanowiono inaczej.**

#### **Gospodarowanie odpadami:**

- Wszystkie wytwarzane w czasie eksploatacji odpady będą przekazywane poza teren zrealizowanego przedsięwzięcia - podmiotom uprawnionym do zbierania, odzysku lub unieszkodliwiania danego rodzaju odpadów – zgodnie z wymaganiami ustawy o odpadach.
- Przewiduje się magazynowanie wytwarzanych odpadów, do czasu uzbierania partii transportowej, na terenie w wyznaczonych miejscach (wiatach) magazynowania odpadów. Miejsce magazynowania będzie utwardzone, podłoże zabezpieczone przed wnikaniem zanieczyszczeń do gruntu. Odpady

będą magazynowane selektywnie w pojemnikach dostosowanych wielkością do gabarytów odpadów oraz wykonanych z materiałów odpornych na składniki odpadów.

### **Obowiązki posiadacza odpadów**

Zgodnie z zapisami ustawy o odpadach wytwórca, jako posiadacz odpadów jest obowiązany do:

- stosowania takich sposobów produkcji lub form usług oraz surowców i materiałów, które zapobiegają powstawaniu odpadów lub pozwalają utrzymać na możliwie najniższym poziomie ich ilość, a także ograniczają negatywne oddziaływanie na środowisko lub zagrożenie życia lub zdrowia ludzi;
- poddawania odpadów przede wszystkim odzyskowi, a jeżeli z przyczyn technologicznych jest on niemożliwy albo nie jest uzasadniony z przyczyn ekologicznych lub ekonomicznych, poddawania odpadów unieszkodliwianiu w sposób zgodny z wymaganiami ochrony środowiska oraz planami gospodarki odpadami,
- selektywnego zbierania odpadów;
- nie dopuszczania do mieszania odpadów niebezpiecznych różnych rodzajów oraz mieszania odpadów niebezpiecznych z odpadami innymi niż niebezpieczne, chyba że poprawi to bezpieczeństwo procesów odzysku lub unieszkodliwiania odpadów powstałych po zmieszaniu, jeżeli w wyniku prowadzenia tych procesów nie nastąpi wzrost zagrożenia dla życia i zdrowia ludzi lub środowiska;
- zapewniania transportu odpadów niebezpiecznych z miejsc ich powstawania do miejsc ich odzysku lub unieszkodliwiania, z zachowaniem przepisów obowiązujących przy transporcie towarów niebezpiecznych;
- przedłożenia informacji o wytwarzanych odpadach oraz o sposobach gospodarowania wytworzonymi odpadami, jeżeli wytwarza odpady niebezpieczne w ilości do 0,1 Mg rocznie albo powyżej 5 Mg rocznie odpadów innych niż niebezpieczne;



- uzyskania pozwolenia na wytwarzanie odpadów w przypadku wytwarzania odpadów w związku z eksploatacją instalacji, w ilości powyżej 1 Mg odpadów niebezpiecznych rocznie lub powyżej 5 tysięcy Mg odpadów innych niż niebezpieczne rocznie;
- uzyskania decyzji zatwierdzającej program gospodarki odpadami, jeśli jest wytwórcą odpadów prowadzącym działalność polegającą na świadczeniu usług w zakresie budowy, rozbiórki, remontu obiektów, czyszczenia zbiorników lub urządzeń oraz sprzątania, konserwacji i napraw;
- przekazywania odpadów do zagospodarowania tylko podmiotom uprawnionym do gospodarowania danego rodzaju odpadami, zgodnie z ustawą o odpadach.
- w przypadku zlecenia usługi transportu jest obowiązany wskazać prowadzącemu działalność w zakresie transportu odpadów miejsce odbioru odpadów oraz posiadacza odpadów, do którego należy dostarczyć te odpady.
- prowadzenie ilościowej i jakościowej ewidencji (z zastosowaniem karty ewidencji odpadu i karty przekazania odpadu) zgodnie z przyjętym katalogiem odpadów i listą odpadów niebezpiecznych.
- sporządzania na formularzu zbiorczego zestawienia danych o rodzajach i ilości odpadów, o sposobach gospodarowania nimi i przekazywania tego zestawienia marszałkowi województwa w terminie do końca pierwszego kwartału za poprzedni rok kalendarzowy.

### **Zapobieganie negatywnemu oddziaływaniu odpadów na etapie eksploatacji**

Negatywne oddziaływanie na środowisko odpadów powstających w czasie eksploatacji przedsięwzięcia będzie ograniczane dzięki:

- przekazywaniu powstałych odpadów przede wszystkim do odzysku, a jeśli nie będzie to możliwe – do unieszkodliwienia podmiotom uprawnionym do prowadzenia działalności w zakresie gospodarowania danymi odpadami;
- selektywnemu magazynowaniu odpadów na terenie w opakowaniach odpornych na działanie składników odpadów, dobranych odpowiednio

wielkością do ilości i gabarytów wytwarzanych odpadów, w miejscach o szczelnym podłożu

**Uregulowanie formalne gospodarki odpadami na etapie eksploatacji przedsięwzięcia polegać będzie na podpisaniu:**

- umowy z uprawnionym podmiotem świadczącym usługi odbioru oraz transportu odpadów.
- prowadzenie ilościowej i jakościowej ewidencji zgodnie z przyjętym katalogiem odpadów i listą odpadów niebezpiecznych.
- sporządzaniu rocznych sprawozdań o rodzajach i ilości odpadów oraz o sposobach gospodarowania nimi.
- Zmiany decyzji zezwalającej na wytwarzanie odpadów w przypadku zmiany (wzrostu) ilości wytwarzanych odpadów.

**7. Gospodarka odpadami na etapie likwidacji przedsięwzięcia.**

Inwestor nie przewiduje likwidacji obiektu budowlanego.

W przypadku zakończenia działalności nieruchomość zostanie sprzedana.

**8. Sposób i miejsce magazynowania / gromadzenia odpadów**

Wszystkie odpady niebezpieczne jakie zostają wytworzone na terenie Zakładu PDO są magazynowane w zamkniętych specjalistycznych pojemnikach wyłącznie wewnątrz hal. Wszystkie pojemniki oznaczone są nazwą i kodem odpadu. Wszystkie hale mają wykonaną posadzkę w technologii wielowarstwowej, co gwarantuje jej szczelność. W miejscach newralgicznych – dystrybuowania farb na linię technologiczną, stosowane jest zabezpieczenie w postaci kuwet odciekowych i przechwytujących, a także miejsca te są wyposażone w sorbenty.

Odpady inne niż niebezpieczne (w szczególności odpady z grup opakowaniowych i tworzywa sztuczne) do czasu uzbierania partii transportowej magazynowane są w pojemnikach lub kontenerach. Magazynowanie ma miejsce na wyznaczonym i oznakowanym polu odkładczym na zewnątrz hal – od strony wschodniej zakładu.

Miejsca składowania odpadów przedstawiono na rycinie poniżej.

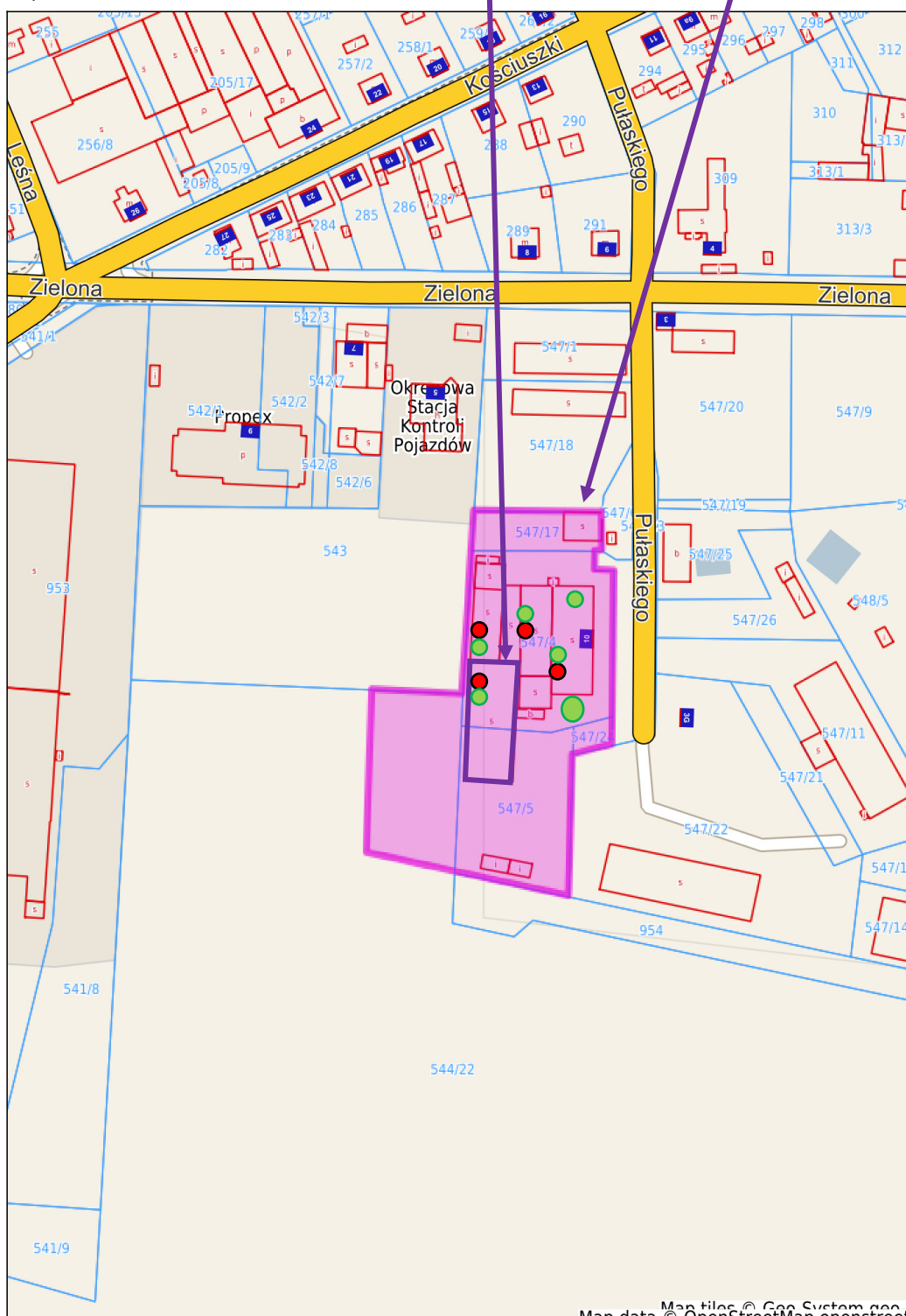
Hala objęta postępowaniem

Teren zakładu



Janowiec Wielkopolski - System Informacji Przestrzennej

skala 1 : 2000



Miejsce gromadzenia

● odpadów niebezpiecznych ● innych niż niebezpieczne

## **9. Wnioski**

Gospodarowanie odpadami na terenie zakładu zarówno w trakcie realizacji przedsięwzięcia jak i jego funkcjonowania zgodnie z obowiązującymi przepisami i w oparciu o uzyskaną decyzję na wytwarzanie odpadów oraz w sposób opisany powyżej, nie będzie powodowało negatywnego oddziaływania na środowisko.

Żnin, dnia 23.11.2017r.

OŚ.6220.6.2017

## DECYZJA

Na podstawie art. 180 pkt 3, 180a, 181 ust. 1 pkt 4 oraz art. 183, w związku z art. 378 ust. 1 ustawy z dnia 27 kwietnia 2001 roku – Prawo ochrony środowiska /Dz.U. z 2017r. poz. 519 z późn. zm./ i rozporządzenia Ministra Środowiska z dnia 9 grudnia 2014 roku w sprawie katalogu odpadów /Dz.U. z 2014r. poz. 1923/ oraz art. 104 ustawy z dnia 14 czerwca 1960 roku - Kodeks postępowania administracyjnego /Dz.U. z 2017r. poz. 1257/, po rozpatrzeniu wniosku Pałuckiej Drukarni Opakowań Sp. z o.o. ul. Zielona 10, 88 – 430 Janowiec Wlkp. dotyczącego pozwolenia na wytwarzanie odpadów oraz uzgodnienia sposobu postępowania z nimi,

### o r z e k a m :

I. Udzielić pozwolenia na wytwarzanie odpadów:

**Pałuckiej Drukarni Opakowań Sp. z o.o.**  
**ul. Zielona 10**  
**88 – 430 Janowiec Wlkp.**  
**NIP: 5621510504**  
**REGON: 091576373**

dla instalacji zlokalizowanej na terenie **Pałuckiej Drukarni Opakowań Sp. z o.o. na działkach nr 547/4, 547/5, 547/17 w miejscowości Janowiec Wielkopolski, przy ul. Zielonej 10**

II. Informacja o instalacji:

1. Pałucka Drukarnia Opakowań Sp. z o.o. ul. Zielona 10, 88 – 430 Janowiec Wlkp. jest wpisana do Centralnej Ewidencji i Informatyzacji o Działalności Gospodarczej Rzeczypospolitej Polskiej. Wnioskodawca posiada tytuł prawny do władania nieruchomością na której znajduje się Zakład.
2. Zakład zajmuje się produkcją opakowań z tworzyw sztucznych dla różnego asortymentu produktów, z którą związana jest działalność poligraficzną obejmującą wykonanie nadruków na folii polipropylenowej i polietylenowej.
3. Produkcja prowadzona jest w hali produkcyjno – magazynowej zlokalizowanej na dz. nr 547/4, 547/5 i 547/17, przy ul. Zielonej 10 w miejscowości Janowiec Wlkp.
4. Woda do celów produkcyjnych i socjalnych oraz odprowadzenie ścieków odbywa się na podstawie umowy z Zakładem Usług Miejskich w Janowcu Wlkp.
5. Energia na potrzeby firmy czerpana jest z sieci krajowej na podstawie stosownej umowy. Energia do ogrzewania ciepłej wody na potrzeby socjalne załogi oraz ogrzewanie obiektów biurowych pochodzi z własnej kotłowni, w której zainstalowane są dwa kotły gazowe o mocy 75 kW każdy. Energia ciepła do urządzeń technologicznych (nagrzewanie tunelów suszarniczych maszyn drukarskich) pochodzi z 2 palników gazowych o mocy 230 kW.
6. Na terenie Pałuckiej Drukarni Opakowań Sp. z o.o. stosowane są przede wszystkim materiały drukarskie – farby, rozpuszczalniki, opóźniacze, środki myjące, folie do druku, utwardzacze i kleje.
7. Węzeł technologiczny maszyn drukarskich obejmuje dwie bliźniacze maszyny:
  - maszyna drukarska D5 model ONYX 808 firmy UTECO CONVERTING
  - maszyna drukarska D6 model ONYX 808 firmy UTECO CONVERTINGMaszyny wyposażone są w zespół podawania folii (papieru), zespół cylindra drukującego, zespół (tunel) suszarniczy, zespół odbierający.
8. Węzeł technologiczny do laminowania obejmuje dwie maszyny:
  - maszyna L1 model SUPERSIMPLEX firmy NORDMECCANICA
  - maszyna L2 model IZAR firmy UTECO CONVERTING

II. Źródła powstawania emisji tj. wytwarzania odpadów w wyniku eksploatacji instalacji:

1. Główne miejsce powstawania odpadów stanowi hala produkcyjna, w której zlokalizowane są instalacje produkcyjne i pomocnicze oraz magazyny: surowców, produktów gotowych, a także

Pałucka Drukarnia Opakowań  
Janowiec Wlkp.

dat. dn. 23.11.2017.....



- pomieszczenia biurowo-socjalne, budynki działu pakowania, wiatła magazynowa, pomieszczenie gospodarcze oraz oczyszczalnia ścieków,
2. Kotłownia zakładowa, jako źródło emisji pyłu, zanieczyszczeń gazowych do powietrza.
  3. Pomieszczenia produkcyjne, jako źródło powstania zanieczyszczeń powietrza i powstawania odpadów.

**III. Ilość odpadów niebezpiecznych oraz ilość odpadów innych niż niebezpieczne poszczególnych rodzajów wytwarzanych w ciągu roku w wyniku prowadzenia instalacji:**

1. Rodzaj i ilość odpadów niebezpiecznych:

Kod odpadu	Rodzaj odpadu	Ilość Mg/rok
07 01 04*	Inne rozpuszczalniki organiczne, roztwory z przemysłu i ciecz macierzyste	80
08 03 12*	Odpady farb drukarskich zawierające substancje niebezpieczne	5
15 01 10*	Opakowania zawierające pozostałości substancji niebezpiecznych	2
15 02 02*	Sorbenty, materiały filtracyjne ( w tym olejowe nieujęte w innych grupach), tkaniny do wycierania (np. szmaty, ścierki) i ubrania ochronne zanieczyszczone substancjami niebezpiecznymi (np. PCB)	25
16 02 13*	Zużyte urządzenia zawierające niebezpieczne elementy inne niż wymienione w 16 02 09 lub 16 02 12	1
16 06 01*	Baterie i akumulatory ołowiowe	2
Razem		115

2. Rodzaj i ilość odpadów innych niż niebezpieczne:

Kod odpadu	Rodzaj odpadu	Ilość Mg/rok
07 02 13	Odpady z tworzyw sztucznych	250
08 01 99	Inne niewymienione odpady	1
15 01 01	Opakowania z papieru i tektury	10
15 01 02	Opakowania z tworzyw sztucznych	10
15 01 03	Opakowania z drewna	50
15 01 04	Opakowania z metali	1
15 01 05	Opakowania wielomateriałowe	20
15 02 03	Sorbenty, materiały filtracyjne, tkaniny do wycierania (np. szmaty, ścierki) i ubrania ochronne inne niż wymienione w 15 02 02	5
16 02 16	Elementy usunięte ze zużytych urządzeń inne niż wymienione w 16 02 15	0,5
17 04 05	Żelazo i stal	10
20 01 01	Papier i tektura	5
Razem		362,5

**IV. Wskazanie sposobów zapobiegania powstawaniu odpadów lub ograniczenia ilości odpadów i ich negatywnego oddziaływania na środowisko:**

1. Zapobieganie negatywnemu wpływowi odpadów na środowisko na terenie Zakładu polega na:
  - zapobieganiu powstawania odpadów lub ograniczenie ilości odpadów i ich negatywnego oddziaływania na środowisko przy wytwarzaniu produktów oraz podczas i po zakończeniu ich użytkowania,
  - magazynowaniu odpadów w warunkach zapobiegających przedostawaniu się zanieczyszczeń do powietrza, gleby oraz wód odpadowych,
  - magazynowaniu w szczelnych pojemnikach odpadów, z których może następować parowanie, odparowywanie składników,

- magazynowaniu większości odpadów w miejscach zadaszonych lub w pojemnikach z pokrywą, dzięki czemu nie powstają zanieczyszczone wody odpadowe (ścieki deszczowe). W miejscach niezadaszonych gromadzone są odpady, które nie powodują zanieczyszczenia wód deszczowych.

2. Na terenie Zakładu realizuje się następujące programy minimalizacji powstawania odpadów:

- prowadzenie szkoleń i instruowania pracowników w zakresie prawidłowego prowadzenia procesów produkcyjnych i obsługowych a także postępowania z poszczególnymi odpadami,
- dbałość o wysoką sprawność maszyn i urządzeń,
- racjonalne planowanie ilości przetwarzanych surowców,
- zakup właściwych materiałów,
- kontrolowanie ilości wytwarzanych odpadów poprzez prowadzenie ilościowej i jakościowej ewidencji odpadów,
- prowadzenie racjonalnej gospodarki środkami używanymi przez pracowników,
- prowadzenie selektywnej zbiórki odpadów oraz gromadzenie ich w odpowiednich do tego celu pojemnikach,
- przekazywanie odpadów specjalistycznym firmom posiadającym stosowne zezwolenia w celu unieszkodliwiania lub poddania procesowi recyklingu,
- przekazywanie do odzysku odpadów posiadających właściwości umożliwiające przy aktualnym stanie techniki, technologii i organizacji ich wykorzystanie.

V. Sposób dalszego sposobu gospodarowania odpadami, z uwzględnieniem zbierania, transportu, odzysku i unieszkodliwiania odpadów:

Kod odpadu	Rodzaj odpadu	Sposób postępowania z odpadem
07 01 04*	Inne rozpuszczalniki organiczne, roztwory z przemysłu i ciecze macierzyste	Odpad gromadzony w beczkach w pomieszczeniu magazynu farb na szczelnej i utwardzonej powierzchni, a następnie przekazywany specjalistycznej firmie w celu odzysku lub poddawane odzyskowi na terenie zakładu
08 03 12*	Odpady farb drukarskich zawierające substancje niebezpieczne	Odpad gromadzony w szczelnych na terenie hali w magazynie farb, a następnie przekazywany specjalistycznej firmie w celu odzysku lub unieszkodliwiania
15 01 10*	Opakowania zawierające pozostałości substancji niebezpiecznych	Odpad gromadzony w metalowych i plastikowych pojemnikach umieszczonych na utwardzonej i szczelnej posadzce w oznaczonym zasięgu za halą produkcyjną, a następnie przekazywany specjalistycznej firmie
15 02 02*	Sorbenty, materiały filtracyjne ( w tym olejowe nieujęte w innych grupach), tkaniny do wycierania (np. szmaty, ścierki) i ubrania ochronne zanieczyszczone substancjami niebezpiecznymi (np. PCB)	Odpad gromadzony bezpośrednio w miejscu powstawania w foliowych workach a następnie w szczelnych zamkniętych pojemnikach (beczkach) na wydzielonym terenie, na wybetonowanej powierzchni za halą produkcyjną a następnie przekazywany specjalistycznej firmie
16 02 13*	Zużyte urządzenia zawierające niebezpieczne elementy inne niż wymienione w 16 02 09 lub 16 02 12	Odpad gromadzony w wyznaczonym miejscu w sposób zabezpieczający przed uszkodzeniem a następnie odbierany przez specjalistyczną firmie w celu unieszkodliwiania
16 06 01*	Baterie i akumulatory ołowiowe	Odpad gromadzony w wyznaczonym pomieszczeniu w sposób uniemożliwiający negatywny wpływ na środowisko a następnie przekazywany specjalistycznej firmie w celu unieszkodliwiania
07 02 13	Odpady z tworzyw sztucznych	Odpady gromadzone w workach z tworzywa sztucznego bezpośrednio przy liniach, później



		belowane i gromadzone w wyznaczonym miejscu na terenie hali produkcyjnej lub na placu przy hali, a następnie odbierane przez specjalistyczną firmę
08 01 99	Inne niewymienione odpady	Odpady gromadzone w wyznaczonym miejscu na terenie hali produkcyjnej lub na placu przy hali, a następnie odbierane przez specjalistyczną firmę
15 01 01	Opakowania z papieru i tektury	Odpad gromadzony w wyznaczonym miejscu na terenie hali produkcyjnej, najczęściej belowany, a następnie przekazywany specjalistycznej firmie w celu recyklingu
15 01 02	Opakowania z tworzyw sztucznych	Odpad gromadzony w wyznaczonym miejscu w pojemniku na terenie hali produkcyjnej lub na zewnątrz a następnie przekazywany specjalistycznej firmie w celu recyklingu
15 01 03	Opakowania z drewna	Odpad gromadzony na zewnątrz hali produkcyjnej, w wyznaczonym miejscu, a następnie przekazywany specjalistycznej firmie w celu recyklingu lub pracownikom w celu dalszego wykorzystania
15 01 04	Opakowania z metali	Odpad gromadzony w wyznaczonym miejscu na terenie zakładu a następnie przekazywany specjalistycznej firmie w celu recyklingu
15 01 05	Opakowania wielomateriałowe	Odpady gromadzone w workach z tworzywa sztucznego bezpośrednio przy liniach, później belowane i gromadzone w wyznaczonym miejscu na terenie hali produkcyjnej lub na placu przy hali, a następnie odbierane przez specjalistyczną firmę
15 02 03	Sorbenty, materiały filtracyjne, tkaniny do wycierania (np. szmaty, ścierki) i ubrania ochronne inne niż wymienione w 15 02 02	Odpad gromadzony w worku foliowym na terenie zakładu przy hali produkcyjnej a następnie przekazywany specjalistycznej firmie do zagospodarowania
16 02 16	Elementy usunięte ze zużytych urządzeń inne niż wymienione w 16 02 15	Odpad gromadzony w wyznaczonym miejscu na terenie hali produkcyjnej a następnie przekazywany specjalistycznej firmie w celu odzysku lub innego zagospodarowania
17 04 05	Żelazo i stal	Odpad gromadzony w wyznaczonym miejscu na zewnątrz hali a następnie przekazywany specjalistycznej firmie w celu odzysku
20 01 01	Papier i tektura	Odpad gromadzony w wyznaczonych miejscach na terenie biura i hali produkcyjnej, a następnie belowany i przekazywany specjalistycznej firmie w celu recyklingu

1. Odpady niebezpieczne będą czasowo magazynowane w wyznaczonych miejscach, w szczelnych i odpowiednio oznakowanych pojemnikach/beczkach w tym olejoodpornych, bądź w innych formach zabezpieczających odpady przed ich negatywnym oddziaływaniem, w zależności od rodzaju danego odpadu, do momentu zebrania ilości ekonomicznie uzasadnionej, a następnie odbierane przez firmy zajmujące się transportem odpadów niebezpiecznych posiadające odpowiednie zezwolenia,
2. Odpady inne niż niebezpieczne będą czasowo magazynowane w odpowiednio oznakowanych pojemnikach/beczkach, bądź w innych formach zabezpieczających odpady przed ich negatywnym oddziaływaniem, w zależności od rodzaju danego odpadu, do momentu zebrania ilości ekonomicznie uzasadnionej, a następnie odbierane przez firmy, zajmujące się transportem odpadów innych niż niebezpieczne posiadające odpowiednie zezwolenia,
3. Wszystkie odpady magazynowane będą w sposób selektywny, w wyznaczonych miejscach na terenie do którego przedsiębiorca posiada tytuł prawny, zabezpieczone przed dostępem osób postronnych, zwierząt oraz przed niekorzystnymi warunkami atmosferycznymi, do czasu



przekazania ich podmiotom posiadającym stosowne zezwolenie na zagospodarowanie tego rodzaju odpadów,

4. Odpady będą magazynowane w wyznaczonych miejscach na terenie zakładu np.: w szczelnych pojemnikach/beczkach przeznaczonych na dany rodzaj odpadu,
5. Odpady będą transportowane przez podmioty posiadające stosowne zezwolenia na ich transport,
6. Transport odpadów niebezpiecznych powinien odbywać się z zachowaniem przepisów obowiązujących przy transporcie towarów niebezpiecznych - ustawa z dnia 19 sierpnia 2011 roku o przewozie towarów niebezpiecznych /Dz. U. z 2016r., poz. 1834 z późn. zm./,
7. Transport odpadów należy prowadzić z zachowaniem wymagań określonych w obowiązującej ustawie z dnia 20 czerwca 1997 roku – Prawo o ruchu drogowym /Dz.U. z 2017r. poz. 1260/ oraz ustawie z dnia 6 września 2001 roku o transporcie drogowym /Dz.U. z 2016r. poz. 1907 z późn. zm./,
8. Odpady przekazywane będą podmiotom posiadającym stosowne zezwolenia z zakresu gospodarki odpadami, w pierwszej kolejności do odzysku lub unieszkodliwiania, a jeżeli nie będzie takiej możliwości to do ich zbierania, co potwierdzone będzie kartami przekazania odpadów.

**VI. Pozwolenie na wytwarzanie udziela się do dnia 31 października 2027 roku pod następującymi warunkami:**

1. Całokształt gospodarki odpadami wymienionymi w niniejszej decyzji, jak również pozostałymi odpadami powstającymi w wyniku prowadzenia działalności winien przebiegać zgodnie z obowiązującym stanem prawnym w tym zakresie, w szczególności ustawy o odpadach,
2. Prowadzenie działalności uwzględni ochronę środowiska na obszarze prowadzenia działalności, a w szczególności ochronę gleby, zieleni, naturalnego ukształtowania terenu oraz nie może powodować zagrożeń w zakresie zanieczyszczenia gleby, powietrza atmosferycznego, zanieczyszczenia wód powierzchniowych, wód podziemnych, hałasu, ochrony przyrody oraz przekroczenia standardów, jakości środowiska poza terenem, do którego prowadzący działalność ma tytuł prawny,
3. Prowadzenie działalności nie spowoduje pogorszenia dotychczasowych warunków użytkowania sąsiednich nieruchomości, w szczególności nie może wpływać negatywnie na klimat akustyczny, przyrodę oraz krajobraz i odczucia estetyczne, w tym na ludzi i świat zwierzęcy,
4. Zakazuje się mieszania odpadów niebezpiecznych różnych rodzajów, mieszania odpadów niebezpiecznych z odpadami innymi niż niebezpieczne, a także mieszania odpadów niebezpiecznych z substancjami, materiałami lub przedmiotami, w tym rozcieńczania substancji niebezpiecznych,
5. Postępować z olejami odpadowymi w sposób zgodny z rozporządzeniem Ministra Gospodarki z dnia 5 października 2015 roku w sprawie szczegółowego sposobu postępowania z olejami odpadowymi /Dz.U. z 2015r. poz. 1694/,
6. Postępować z odpadami opakowaniowymi w sposób zgodny z ustawą o gospodarce opakowaniami i odpadami opakowaniowymi z dnia 13 czerwca 2013 roku /Dz.U. z 2016r., poz. 1863 z późn. zm./,
7. Wstępne magazynowanie odpadów przez ich wytwórcę powinno odbywać się zgodnie z wymaganiami w zakresie ochrony środowiska oraz bezpieczeństwa życia i zdrowia ludzi, w szczególności w sposób uwzględniający właściwości chemiczne i fizyczne odpadów, w tym stan skupienia, oraz zagrożenia, które mogą powodować te odpady,
8. Odpady, z wyjątkiem przeznaczonych do składowania, mogą być magazynowane, jeżeli konieczność magazynowania wynika z procesów technologicznych lub organizacyjnych i nie przekracza terminów uzasadnionych zastosowaniem tych procesów, nie dłużej jednak niż przez 3 lata,
9. Wytwórca odpadów może zlecić wykonanie obowiązku gospodarowania odpadami wyłącznie podmiotom, które posiadają stosowne zezwolenia, pozwolenia, wpisy do rejestru zezwalające na ich odpowiednie zagospodarowanie,
10. Posiadacz odpadów jest obowiązany do postępowania z odpadami w sposób zgodny z zasadami gospodarki odpadami w taki sposób, aby odpady nie stworzyły zagrożenia dla życia lub zdrowia ludzi oraz dla środowiska, a także w sposób zgodny z przepisami o ochronie środowiska,
11. Gospodarkę odpadami należy prowadzić w sposób zapewniający ochronę życia i zdrowia ludzi oraz środowiska, w szczególności gospodarka odpadami nie może spowodować zagrożenia dla wody, powietrza, gleby, roślin i zwierząt, a także powodować uciążliwości przez hałas i zapach,
12. Posiadacz odpadów jest obowiązany do prowadzenia na bieżąco ich ilościowej i jakościowej ewidencji zgodnie z katalogiem odpadów, zwanej dalej „ewidencją odpadów”,



13. Ewidencje odpadów należy prowadzić zgodnie z wymaganiami zawartymi w ustawie z dnia 14 grudnia 2012 roku o odpadach /Dz.U. z 2016r. poz. 1987 z późn. zm./,
14. Wytwórca odpadów jest obowiązany do prowadzenia działalności tak, aby ograniczyć negatywne oddziaływanie na środowisko oraz zagrożenie życia lub zdrowia ludzi i zwierząt,
15. Wytwórca odpadów jest obowiązany do stosowania takich sposobów produkcji lub form usług oraz surowców i materiałów, które minimalizują powstawanie odpadów i pozwalają utrzymać ich ilość na możliwie najniższym poziomie,
16. Należy prowadzić prawidłową i zgodną z normami eksploatację i systematyczny serwis maszyn i urządzeń, aby zminimalizować powstawanie odpadów niebezpiecznych,
17. Wytwarzanie odpadów wymienionych w niniejszej decyzji należy prowadzić zgodnie z przedstawionym przez zakład operatem gospodarki odpadami obejmującym sposoby powstawania odpadów, dążąc do ich minimalizacji, uwzględniając selektywne postępowanie z odpadami nadającymi się do wykorzystania,
18. Pozwolenie podlega cofnięciu lub ograniczeniu bez odszkodowania, jeżeli instalacja nie jest należycie eksploatowana, przez co stwarza zagrożenie pogorszenia stanu środowiska w znacznych rozmiarach lub zagrożenie życia lub zdrowia ludzi,
19. Pozwolenie może zostać cofnięte lub ograniczone bez odszkodowania, jeżeli eksploatacja instalacji jest prowadzona z naruszeniem warunków pozwolenia, innych przepisów ustawy lub ustawy o odpadach,
20. Przed wydaniem decyzji w przedmiocie cofnięcia lub ograniczenia pozwolenia organ wzywa prowadzącego instalację do usunięcia naruszeń w oznaczonym terminie,
21. Jeżeli przemawia za tym szczególnie ważny interes społeczny związany z ochroną środowiska, a w szczególności z zagrożeniem pogorszenia stanu środowiska w znacznych rozmiarach, organ zastrzega sobie ustanowienie zabezpieczenia roszczeń z tytułu wystąpienia negatywnych skutków w środowisku oraz szkód w środowisku.
22. Niniejsza decyzja nie może naruszać praw osób trzecich.

**VII.** Z uwagi, że wytwarzanie odpadów odbywa się w wyniku eksploatacji istniejących instalacji, nie jest wymagane określenie terminu od którego jest dopuszczalna emisja, o którym mowa w art. 188 ust.2 pkt 6 ustawy - Prawo ochrony środowiska /Dz.U z 2017r. poz. 519 z późn. zm./.

## UZASADNIENIE

Wnioskodawca – Pałucka Drukarnia Opakowań Sp. z o.o. ul. Zielona 10, 88 – 430 Janowiec Wlkp. - zwrócił się do tut. organu z wnioskiem o wydanie pozwolenia na wytwarzanie odpadów powstających w wyniku prowadzonej działalności na terenie zakładu.

Złożony wniosek dotyczy wydania pozwolenia na wytwarzanie odpadów powstających na terenie zakładu w miejscowości Janowiec Wielkopolski, ul. Zielona 10, 88 – 430 Janowiec Wlkp. We wniosku zostały zawarte wszystkie odpady powstające w zakładzie w wyniku prowadzonej działalności z podziałem na odpady niebezpieczne, jak również odpady inne niż niebezpieczne. Po przeanalizowaniu, uznano że wniosek jest kompletny. Zawiera on wymagania zawarte w art. 184 ustawy z dnia 27 kwietnia 2001 roku - Prawo ochrony środowiska /Dz.U. z 2017r., poz. 519 z późn. zm./.

Zakład nie kwalifikuje się do rodzaju instalacji mogących powodować znaczne zanieczyszczenie środowiska lub jego elementów ujętych w załączniku do rozporządzenia Ministra Środowiska z dnia 27.08.2014 roku w sprawie rodzajów instalacji mogących powodować znaczne zanieczyszczenie poszczególnych elementów przyrodniczych albo środowiska jako całości /Dz.U. z 2014r., poz. 1169/. Nie jest więc wymagane posiadanie przez Zakład pozwolenia zintegrowanego.

Na podstawie rozporządzenia Rady Ministrów z dnia 09.11.2010 roku w sprawie przedsięwzięć mogących znacząco oddziaływać na środowisko /Dz.U. z 2016r., poz. 71/ przedsięwzięcie realizowane na terenie Zakładu należące do mogąco potencjalnie znacząco oddziaływać na środowisko, zidentyfikowano zgodnie z §3 ust. 1 pkt 55 jako zabudowa usługowa inna niż wymieniona w pkt 54.

Zgodnie z art. 180a w/w ustawy pozwolenie na wytwarzanie odpadów jest wymagane do wytwarzania odpadów o masie powyżej 1 Mg rocznie – w przypadku odpadów niebezpiecznych lub o masie powyżej 5000 Mg rocznie – w przypadku odpadów innych niż niebezpieczne.

Na wytwarzanie odpadów wymagane jest pozwolenie dla odpadów wytwarzanych, w związku z eksploatacją instalacji w przypadku przekroczenia ustawowych limitów określonych w art. 180a w/w ustawy.

Uwzględniając powyższe w pozwoleniu na wytwarzanie odpadów zawarto odpady niebezpieczne powstające w wyniku działalności Zakładu, z uwagi na fakt że wytwarzane są w ilości przekraczającej 1 Mg odpadów na rok. Ponadto uwzględniono również odpady inne niż niebezpieczne powstające w wyniku prowadzonej działalności.

W myśl art. 183 ust.1 powyższej ustawy pozwolenie na wytwarzanie odpadów wydaje w drodze decyzji organ ochrony środowiska, w tym przypadku Starosta Żniński.

Po przeanalizowaniu przedstawionego wniosku, stwierdza się, że nie istnieją przeszkody do wydania decyzji w podanym zakresie i na ustalonych warunkach, w związku z powyższym orzeczono jak w sentencji.

### Pouczenie

Od niniejszej decyzji służy stronie prawo wniesienia odwołania za moim pośrednictwem do Samorządowego Kolegium Odwoławczego w Bydgoszczy w terminie 14 dni od dnia doręczenia decyzji (art. 127 i art. 129 § 2 – Kpa).

W trakcie biegu terminu do wniesienia odwołania strona może się zrzec prawa do wniesienia odwołania wobec organu administracji publicznej, który wydał decyzję (art. 127a § 1 – Kpa).

Z dniem doręczenia organowi administracji publicznej oświadczenia o zrzeczeniu się prawa do wniesienia odwołania przez ostatnią ze stron postępowania, decyzja staje się ostateczna i prawomocna (art. 127a § 2 - Kodeks postępowania administracyjnego).

### Otrzymują:

1. Pałucka Drukarnia Opakowań Sp. z o.o.  
ul. Zielona 10  
88 – 430 Janowiec Wlkp.
2. a/a

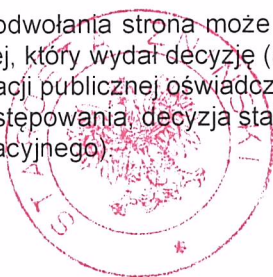
### Do wiadomości:

1. Burmistrz Janowca Wlkp.  
ul. Gnieźnieńska 3  
88 – 430 Janowiec Wlkp.
2. Kujawsko-Pomorski  
Wojewódzki Inspektor  
Ochrony Środowiska  
ul. Piotra Skargi 2  
85-018 Bydgoszcz
3. Urząd Marszałkowski  
Województwa Kujawsko-Pomorskiego  
Departament Środowiska  
ul. Targowa 13/15  
87-100 Toruń

Za wydanie niniejszej decyzji pobrano opłatę skarbową w wysokości **616,00 zł**

Słownie: *sześćset szesnaście złotych*

Podstawa prawna: załącznik do ustawy z dnia 16 listopada 2006 r. o opłacie skarbowej /Dz. U. z 2016r., poz. 1827 z późn. zm./.



z up. STAROSTY  
*Wiesław Rumeł*  
KIEROWNIK Wydziału Ochrony Środowiska  
Rejonowego Łądnictwa

